

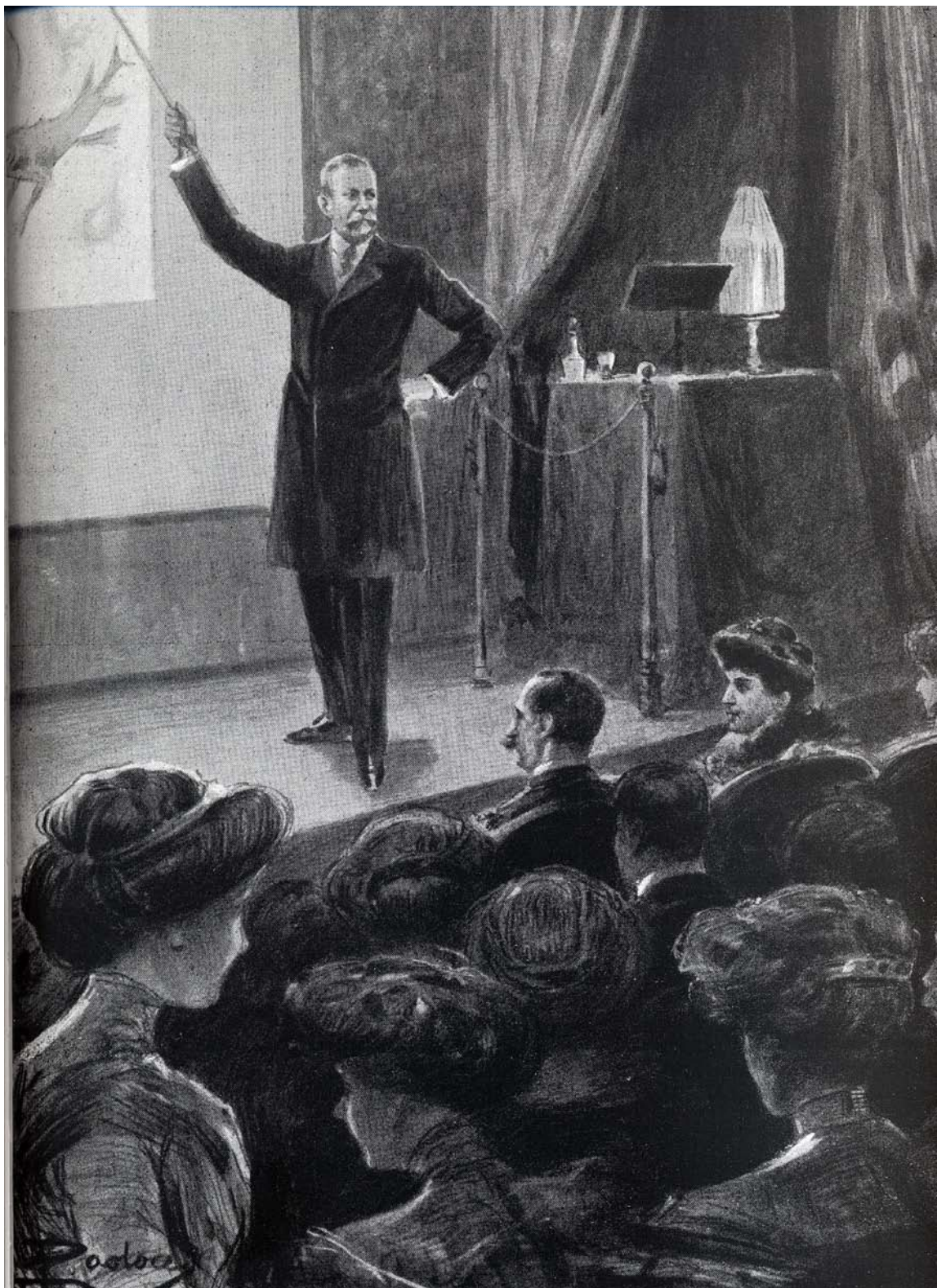
GEBCO Centenary Conference

Chronology of the main
events related to the
origins, and the 1st and
2nd editions of *La Carte
Generale Bathymetrique
des Oceans*.

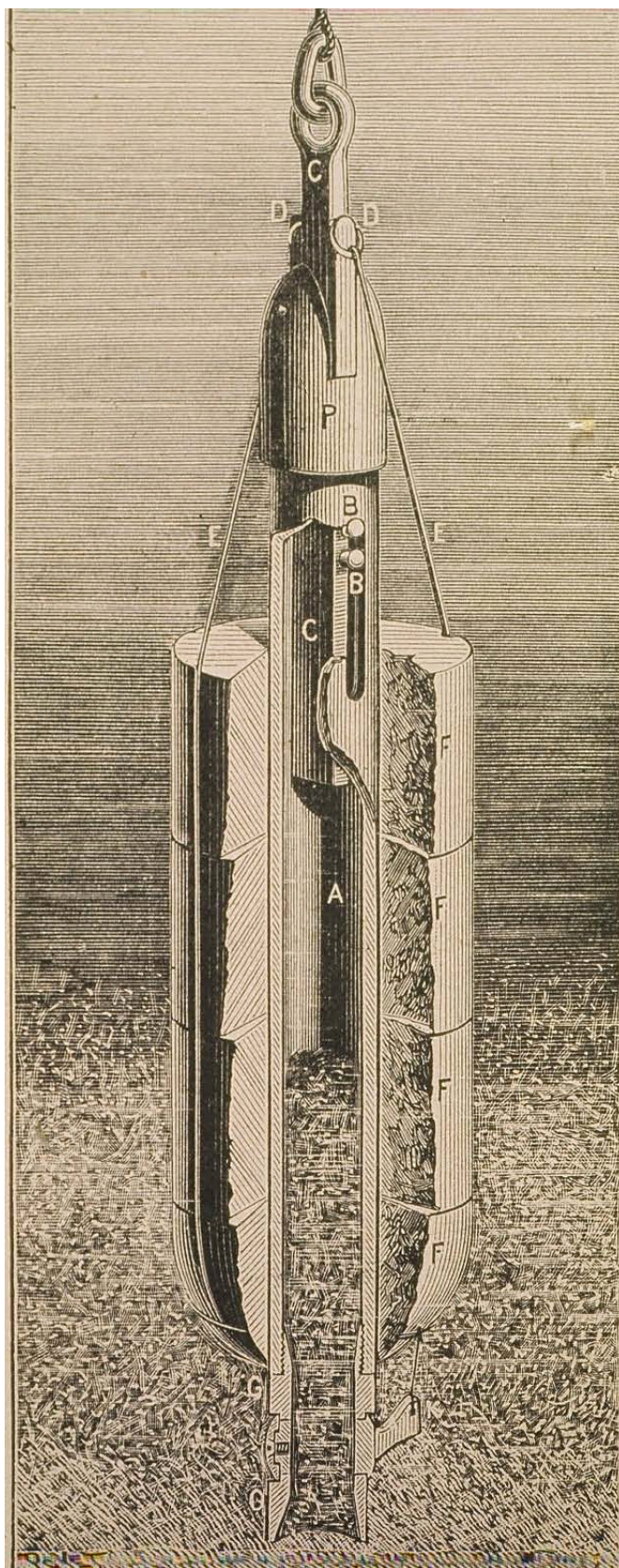
Jacqueline Carpine-Lancre



Portrait du Prince Albert (1848-1922)
assis (par Spiridon)

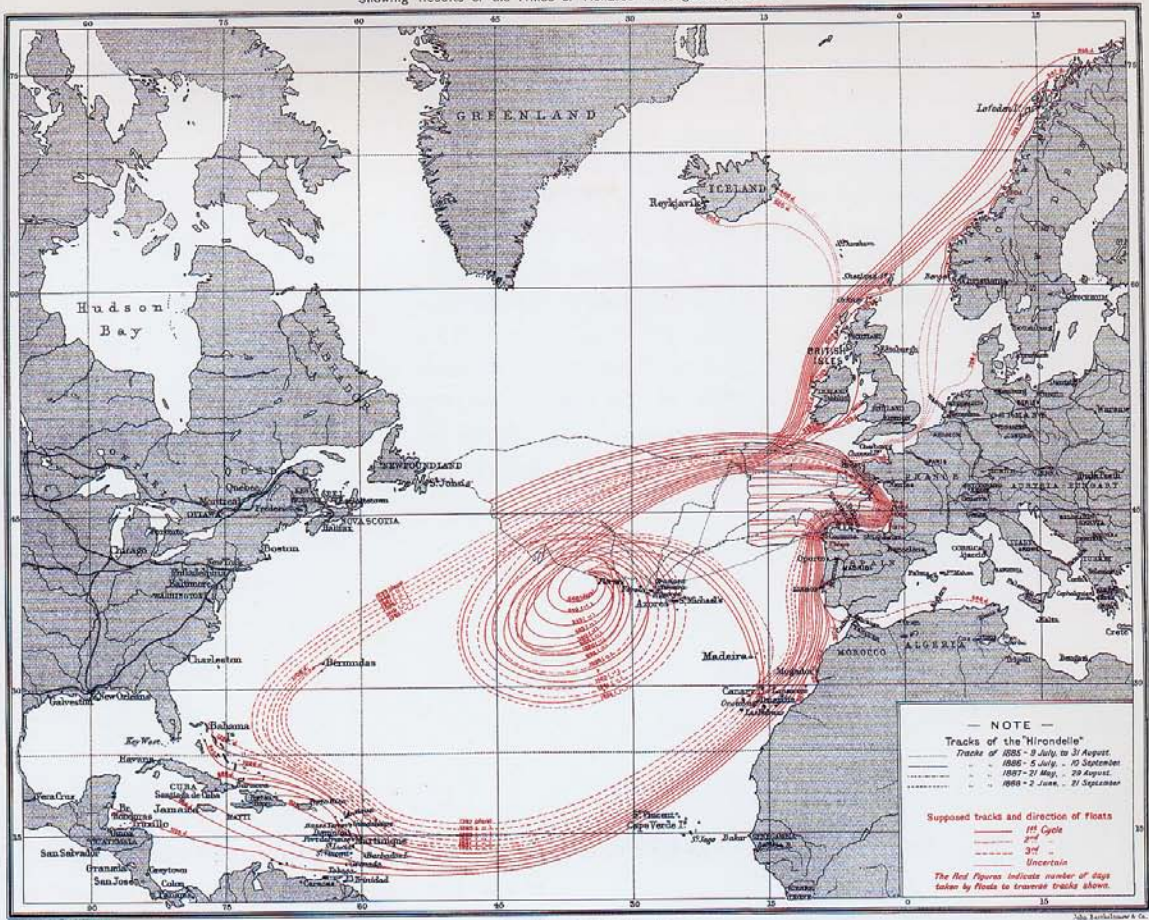


Le Prince prononçant une conférence à Rome
(*L'illustrazione italiana*)



Le sondeur à clef

CHART OF THE NORTH ATLANTIC.
Showing Results of the Prince of Monaco's Investigations, 1885-88.



Carte des courants

“ C'est avec l'étude de ce courant que j'ai commencé ma carrière d'Océanographe en 1885. Alors j'ai lancé des flotteurs scientifiquement construits au nombre de 1675, le long de plusieurs lignes entre l'Europe et l'Amérique. Chacun de ceux-ci contenait un tube de verre soudé dans lequel on avait enfermé un document écrit en plusieurs langues et priant la personne entre les mains de qui il pourrait tomber de me le faire parvenir avec des renseignements sur le lieu et la date de la rencontre.

“ Il m'est revenu 16 pour cent de ces objets dont un grand nombre partis du voisinage de Terre-Neuve se sont répandus le long des côtes de l'Europe jusqu'à Gibraltar, sur la côte africaine jusqu'aux îles Canaries, et du Cap Vert. Plus tard on en a retrouvé d'autres aux Antilles et sur les côtes de l'Amérique centrale. Bref, en comparant la succession des arrivées et la durée du voyage de ces flotteurs, il m'a été possible de construire sur une carte le tourbillon formé par ce grand

Carte des courants de l'Atlantique par le Prince Albert





carte du golfe du Lion (Marsigli, 1725)



Basin of the North Atlantic from
Maury (1853), *Explanations and sailing
directions to accompany wind and current
charts*, 5th Edition



carte de la Méditerranée orientale (Pola)



CONTOUR MAP OF THE ATLANTIC

From Soundings and Temperature Observations up to May, 1876.



carte de l'Atlantique (*Challenger*,
livre de C. Wyville Thomson)





carte de J. Murray (1887) *Scottish
Geographical Magazine*

VOYAGE
AUTOUR DU MONDE,
PENDANT LES ANNÉES 1790, 1791, ET 1792,
PAR ÉTIENNE MARCHAND,
PRÉCÉDÉ
D'UNE INTRODUCTION HISTORIQUE;
AUQUEL ON A JOINT
DES RECHERCHES SUR LES TERRES AUSTRALES DE DRAKE,
ET
UN EXAMEN CRITIQUE DU VOYAGE DE ROGGEWEEN;
AVEC CARTES ET FIGURES:
PAR C. P. CLARET FLEURIEU,
De l'Institut national des Sciences et des Arts, et du Bureau des Longitudes.

OBSERVATIONS
SUR
LA DIVISION HYDROGRAPHIQUE
DU GLOBE,

Et Changemens proposés dans la NOMENCLATURE générale
et particulière de l'HYDROGRAPHIE.

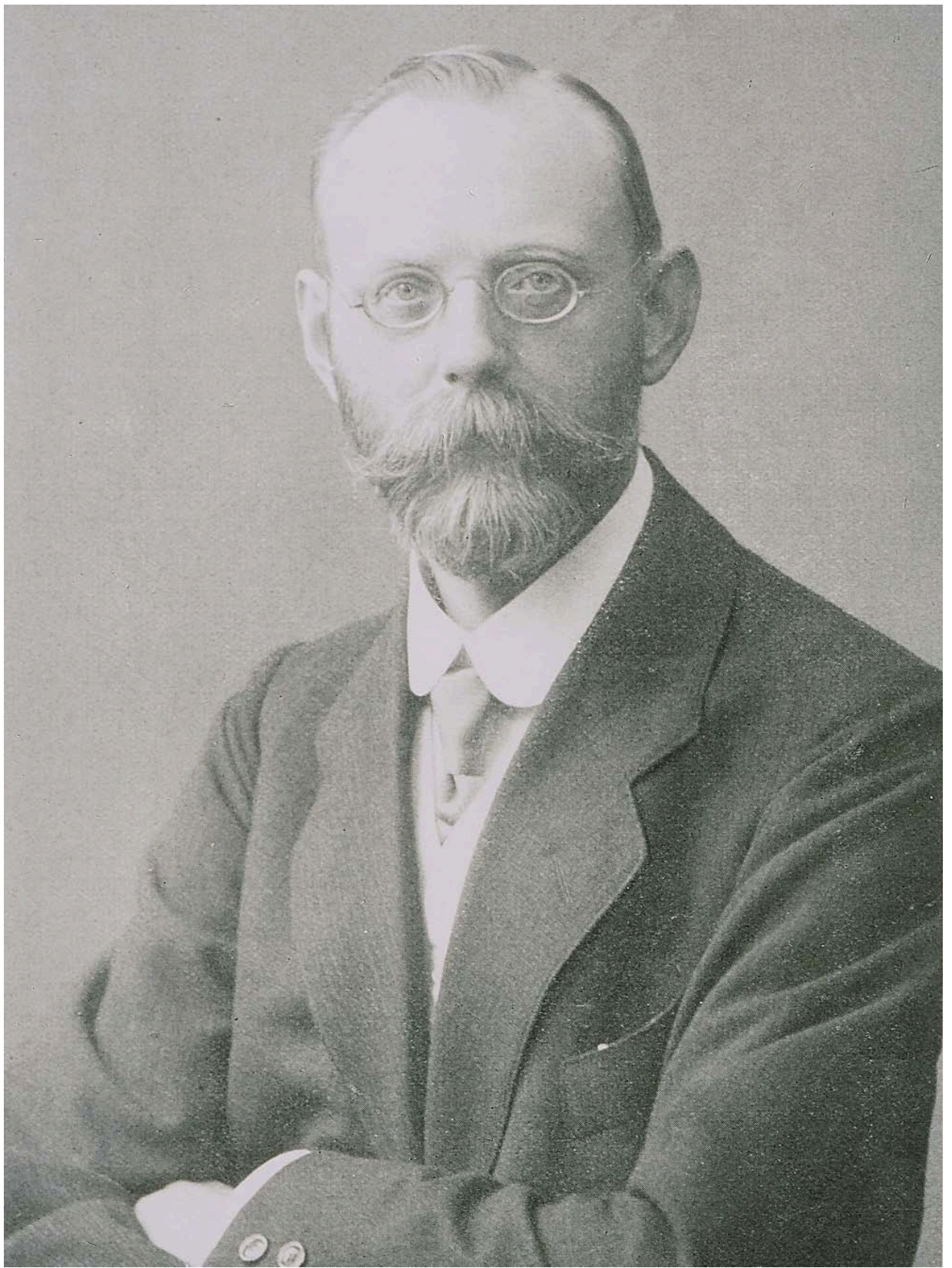
page de titre des *Observations sur la division hydrographique du globe, et changemens proposés dans la Nomenclature générale et particulière de l'hydrographie*, par Claret de Fleurieu



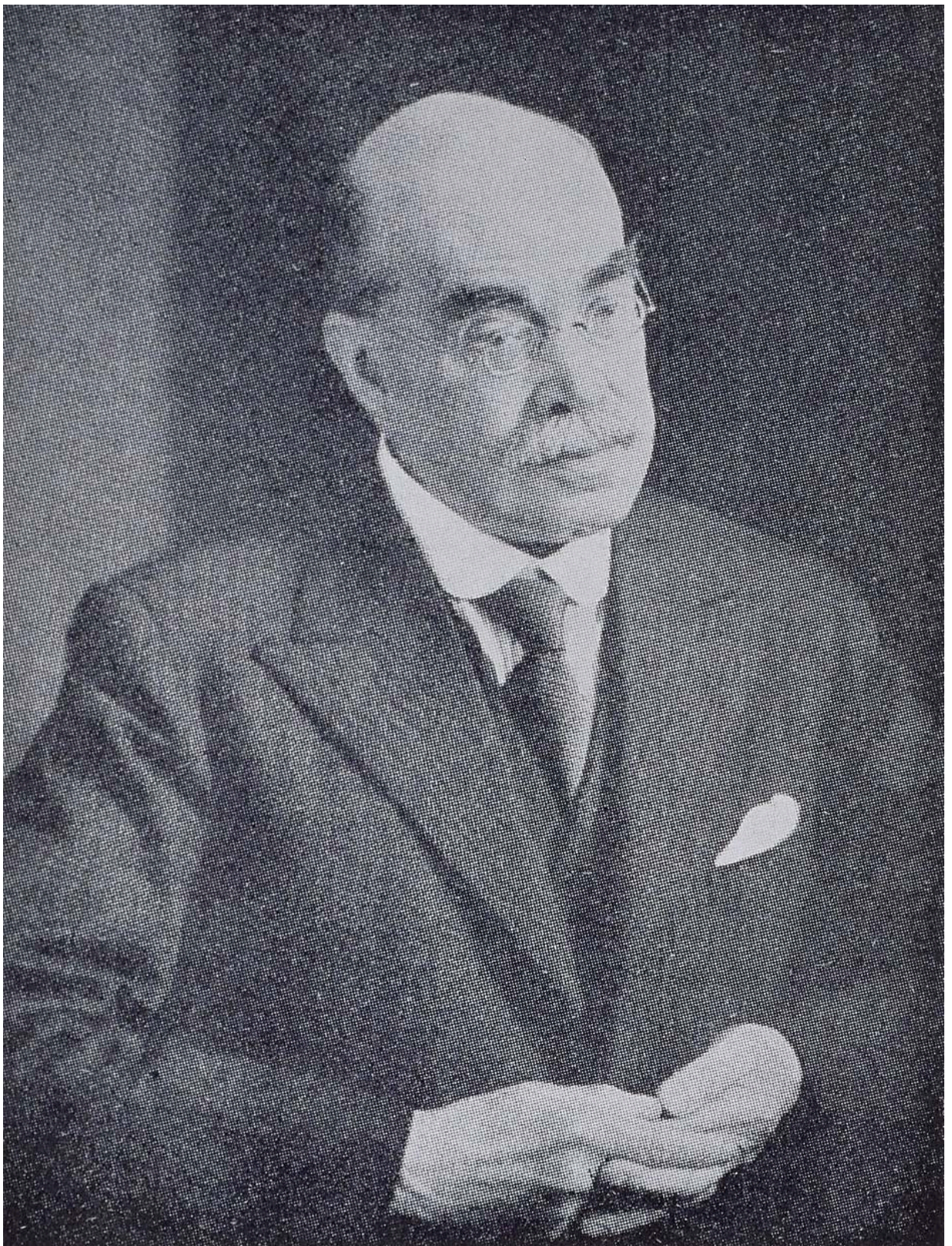
insigne du septième Congrès international de géographie (Berlin, 1899)



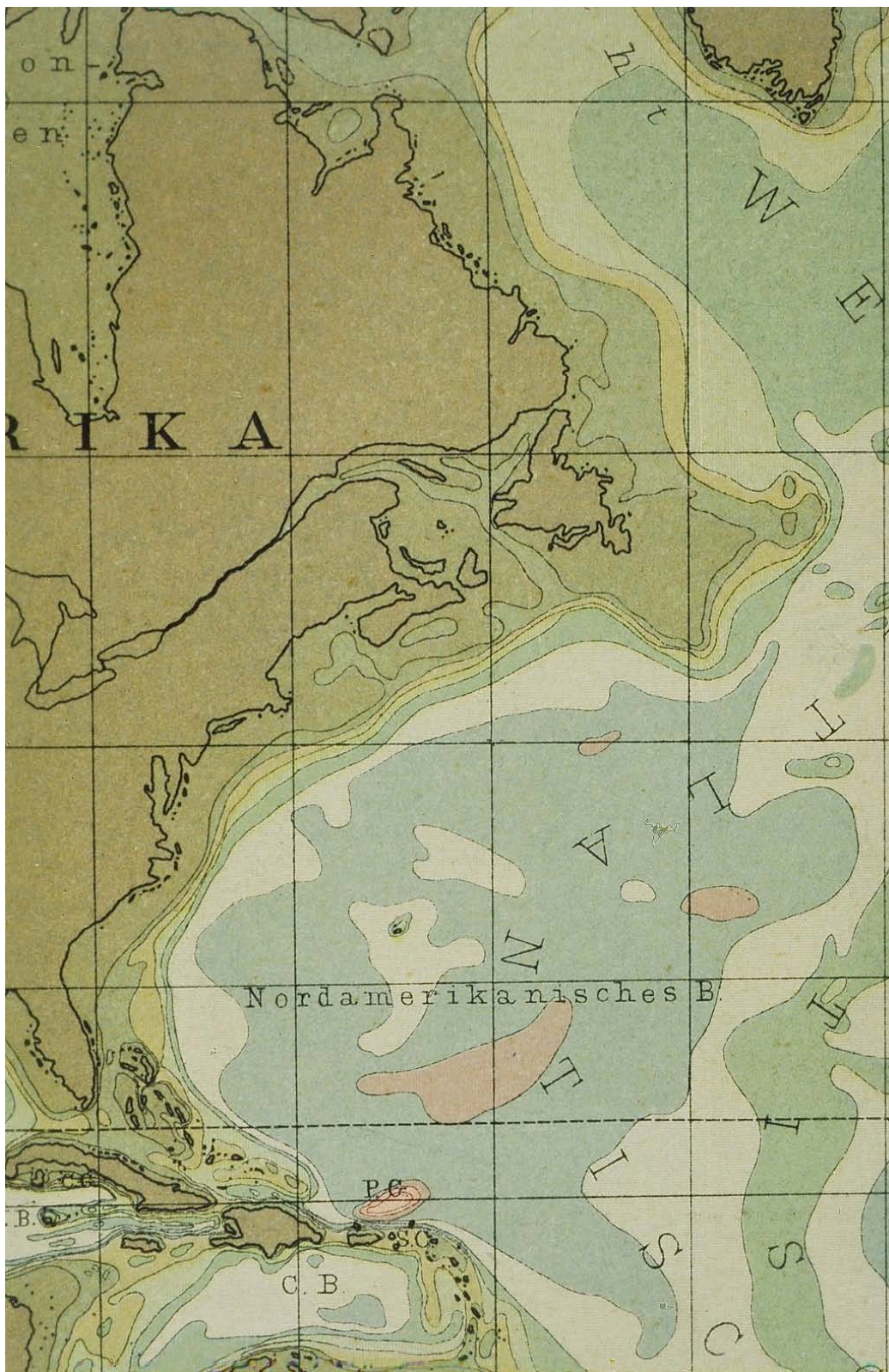
Hermann Wagner (1840-1929)



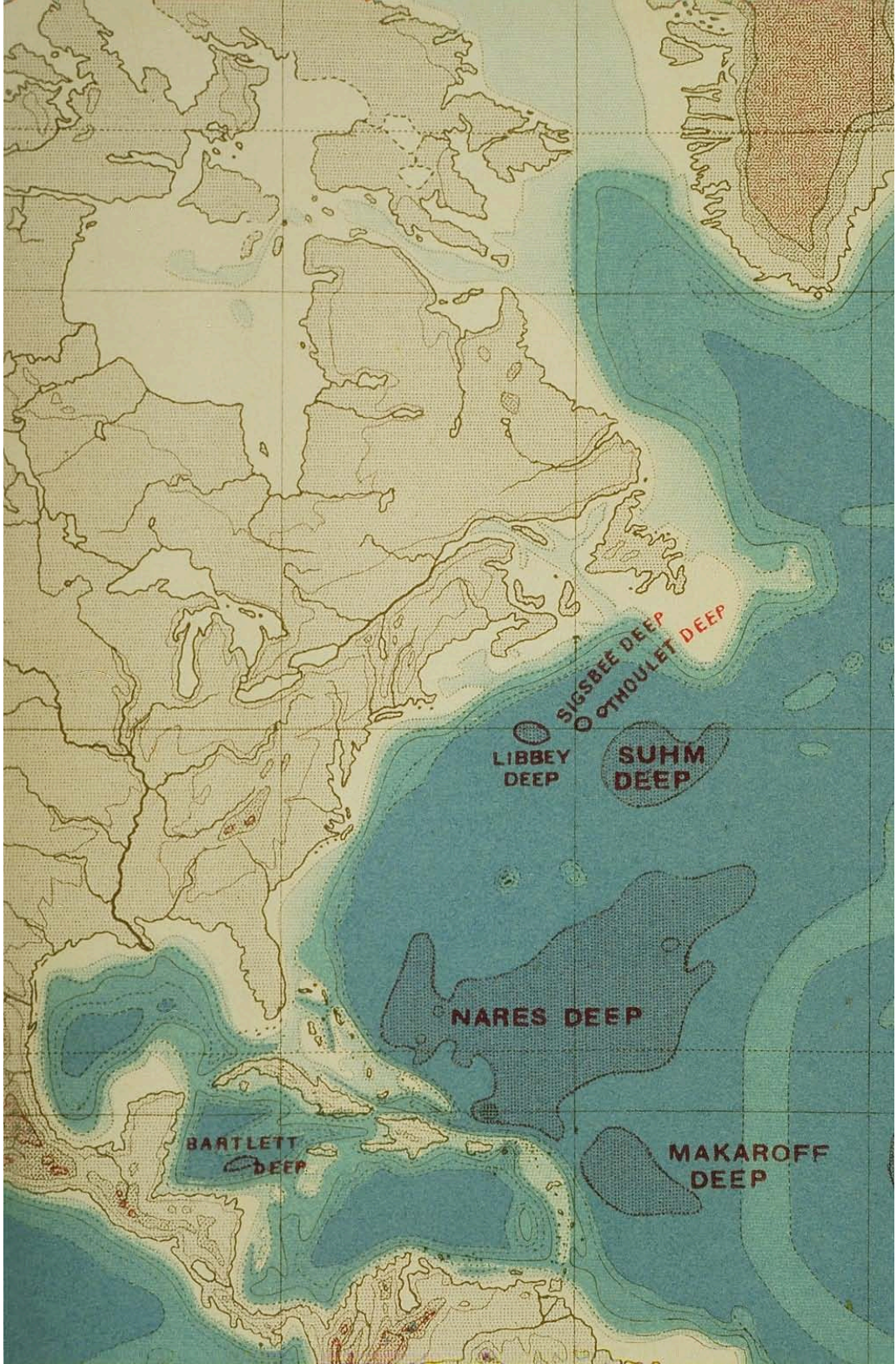
Otto Krümmel (8 Juli 1854 - 12 Oktober 1912)



Hugh Robert Mill (1861 - 1950)



Tiefenkarte des Weltmeeres de Supan (détail: côte orientale des États-Unis)



*Bathymetrical chart of the oceans de Murray
(détail: côte orientale des États-Unis)*

COMMISSION DE NOMENCLATURE SUBOCÉANIQUE

(Berlin, 30 septembre 1899)

ALBERT I^{er} , Prince de Monaco	<i>Monaco</i>
Capitaine Otto IRMINGER	<i>Danemark</i>
Professeur Otto KRÜMMEL	<i>Allemagne</i>
Professeur Josef LUKSCH	<i>Autriche</i>
Docteur Hugh Robert MILL	<i>Grande-Bretagne</i>
Sir John MURRAY	<i>Grande-Bretagne</i>
Professeur Alexander SUPAN	<i>Allemagne</i>
Professeur Julien THOULET	<i>France</i>

liste des membres de la Commission de
nomenclature subocéanique (Berlin, 1899)

Verhandlungen
des
Siebenten
Internationalen Geographen-Kongresses

Berlin



1899

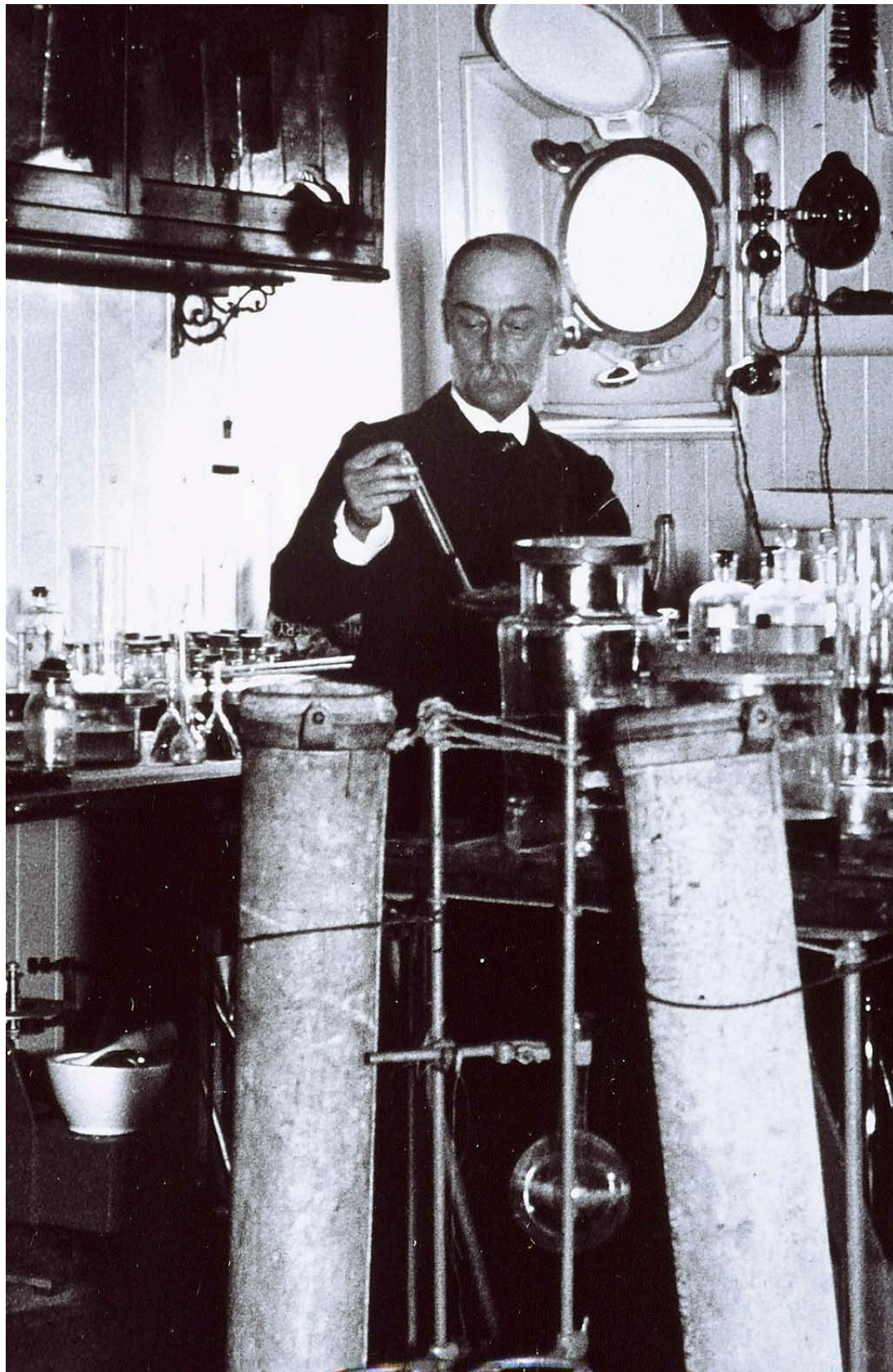
(13) Nomenclature Subocéanique.

Le Congrès est sollicité d'instituer une commission internationale pour la nomenclature subocéanique, avec la mission d'exécuter et de publier, au plus tard pour la réunion du prochain Congrès, une carte rectifiée des profondeurs de l'ensemble des mers.

(13) Terminology and Nomenclature of sub-oceanic Relief

The Congress nominates an international committee on the nomenclature of sub-oceanic relief, charged with instigating the preparation and publication of a bathymetrical map of the oceans before the time of the meeting of the next Congress.

résolution adoptée par le Congrès de Berlin à propos de la Commission (textes français et anglais)



Julien Houlet (1843-1936)
(à bord de la *Princesse-Alice II*)



Carte bathymétrique des Açores par Thoulet (1899)

PROJET D'UNE CARTE GÉNÉRALE
DES
GRANDES PROFONDEURS
OCÉANIQUES

Par M. J. THOULET

PROFESSEUR À LA FACULTÉ DES SCIENCES DE L'UNIVERSITÉ DE NANCY

Extrait du *Bulletin de la Société de géographie de l'Est*

(1^{er} trimestre 1901)

La science océanographique a pris depuis quelques années un tel développement, tant d'expéditions sous tous les pavillons, excepté malheureusement sous le pavillon français, ont récemment étudié les diverses mers du globe, que tous ceux qui ont intérêt à connaître l'Océan comprennent aujourd'hui l'indispensable nécessité de posséder une carte suffisamment exacte et suffisamment détaillée, aussi bien sous le rapport topographique que sous le rapport lithologique, de l'ensemble du sol sous-marin.

J'examinerai successivement les diverses conditions auxquelles doit répondre la carte, les dimensions qu'elle doit avoir, son mode de projection et enfin la façon dont elle doit être tenue au courant des découvertes à mesure qu'elles s'accomplissent.

première page du *Projet d'une carte générale des grandes profondeurs océaniques* de Thoulet (1901)



Ferdinand von Richthofen (1833-1905)



Charles Sauerwein (1876-1913)

PROJET
d'une CARTE GÉNÉRALE
des GRANDES PROFONDEURS Océaniques

par

M. J. THOULET,

Professeur à la Faculté des Sciences de l'Université de Nancy.

O-O-O-O-O

La science océanographique a pris depuis quelques années un tel développement, tant d'expéditions ont récemment étudié les diverses mers du globe que tous ceux qui ont intérêt à connaître l'Océan comprennent aujourd'hui l'indispensable nécessité de posséder une carte suffisamment exacte et suffisamment détaillée, aussi bien sous le rapport topographique que sous le rapport lithologique, de l'ensemble du sol sous-marin. Le Congrès international de géographie de Berlin, en 1899, et, la même année, le Congrès International de Stockholm, confirmé par la 2^e Conférence Internationale de Kristiania en 1901, ont attaché une importance extrême aux questions concernant l'océanographie et, ont montré tout l'intérêt de la prompte publication d'une représentation générale du lit océanique en instituant des commissions chargées de régler d'une manière définitive la terminologie relative



première page du *Projet d'une carte générale des grandes profondeurs océaniques* de Thoulet (1902)

**COMMISSION DE NOMENCLATURE
SUBOCÉANIQUE**

(Wiesbaden, 15-16 avril 1903)

ALBERT I^{er} , Prince de Monaco	<i>Monaco</i>	
Professeur Otto KRÜMMEL	<i>Allemagne</i>	
Amiral Stepan O. MAKAROFF	<i>Russie</i>	excusé
Docteur Hugh Robert MILL	<i>Grande-Bretagne</i>	
Sir John MURRAY	<i>Grande-Bretagne</i>	excusé
Docteur Fridtjof NANSEN	<i>Norvège</i>	excusé
Professeur Otto PETTERSSON	<i>Suède</i>	
Professeur Alexander SUPAN	<i>Allemagne</i>	
Professeur Julien THOULET	<i>France</i>	

liste des membres de la Commission de
nomenclature subocéanique (Wiesbaden,
1903)



*Commission de nomenclature sous-océanique
pour une Carte générale bathymétrique des océans*

Wiesbaden, 15-16 avril 1903

*(Au centre le Prince Albert 1^{er} de Monaco, à sa droite M.M. Choulet, Krümmel, Sauerwein
à sa gauche M.M. Skjvan, C. Pettersson, H.R. Mill)*

“ Déjà, les croisières océanographiques de divers pays et surtout les explorations qui précèdent l’immersion des câbles sous-marins ont fait, sur certains espaces des océans, un nombre de sondages suffisant pour que le dernier Congrès géographique ait cru opportun de recommander l’établissement d’une carte générale des régions sous-marines et de former une commission internationale d’océanographes chargée de préparer un accord sur la terminologie et les conditions techniques dans lesquelles ce travail devrait être fait.

“ Investi de la présidence dès la première réunion de cette commission, qui eut lieu à Wiesbaden en 1903, j’ai pu faire prévaloir l’accord désiré, après quoi je me suis chargé de construire, en 24 feuilles, la carte en question. „

“ J’ai commencé la construction d’une carte bathymétrique de toutes les mers du globe qui porte des informations sûres obtenues jusqu’ici par les navigateurs plus ou moins rapprochés de la Science. Ce travail montre déjà clairement, pour plusieurs régions du globe, la conformation du relief sous-marin. „

“ Cette carte en 24 feuilles au dix-millionième, mesure, sans les calottes polaires, 2,40 m × 4 m. Les courbes isobathes sont celles de 200 m, 500 m,

les membres de la Commission présents à
Wiesbaden (15-16 avril 1903)

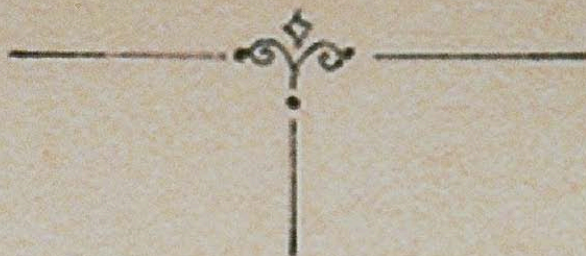
**TERMINOLOGIE des PRINCIPALES FORMES
du RELIEF SOUS-MARIN**

*TERMINOLOGY of the FORMS
of SUB-OCEANIC RELIEF*

SUPAN (1903)	MILL (1903)	THOULET & AUERBACH (1903)	SOUS- COMMISSION (1910)
Formes de première grandeur = <i>Greater Forms</i>			
Schelf	shelf	socle plateau continental	plateau continental talus continental
Becken	basin	bassin	bassin
Buchten	embayment	golfe	
Mulden	trough	vallée	dépression
Rinnen	gully	chenal	canal
Gräben	trench	ravin	fossé
Schwellen	rise	seuil	seuil
Rücken	ridge	crête	dorsale
Plateaus	plateau	plateau	plateau socle
Tief	deep	fosse	fosse
Höh	height	haut	haut-fond
Formes de seconde grandeur = <i>Minor Forms</i>			
Rücken	ridge	crête	crête
Kuppen	dome	dôme	
Bänke	bank	banc	banc
Riffe	reef	récif	récif
Gründe	shoal	haut-fond	
Kessel	caldron	caldeira	trou, gouffre
Furchen	furrow	sillon	sillon vallée *

tableau comparatif de la terminologie en allemand, anglais et français (1903) et en français (sous-commission 1910)

SERVICE DE LA CARTE GÉNÉRALE DES OCÉANS



COMPTES RENDUS
HEBDOMADAIRES
DES SÉANCES
DE L'ACADÉMIE DES SCIENCES

PAR MM. LES SECRÉTAIRES PERPETUELS.

TOME CXXXVIII

N° 2 (11 Janvier 1904).

PHYSIQUE DU GLOBE. — *Sur la Carte générale bathymétrique des océans.*
Note de MM. J. THOULET et CH. SAUERWEIN.

« A la suite du Congrès de Géographie tenu à Berlin en 1899, une Commission internationale pour la nomenclature sud-océanique avait été instituée avec la mission d'exécuter et de publier, au plus tard pour la réunion du prochain Congrès (Washington, 8 septembre 1904), une Carte rectifiée des profondeurs de l'ensemble des mers.

» La Commission de nomenclature, composée de MM. les professeurs Supan et Krümmel (Allemagne), le docteur H.-R. Mill (Angleterre), le professeur Pettersen (Norvège), le professeur Thoulet (France), s'est réunie les 15 et 16 avril 1903 à Wiesbaden, sous la présidence de S. A. S. le Prince de Monaco. La Carte présentée aujourd'hui à l'Académie des Sciences a été entreprise par ordre de S. A. S. le Prince de Monaco, sous la direction de M. Sauerwein d'après le Mémoire présenté par M. le professeur Thoulet et approuvé à l'unanimité par la Commission.

» La Carte générale bathymétrique des océans est à l'échelle de $\frac{1}{10000000}$. Elle se compose de vingt-quatre feuilles.

» Deux modes de projections ont été adoptés pour la confection de cette Carte :

» 1° Entre l'équateur et les parallèles 72° nord et sud, la projection de Mercator sur un cylindre tangent à la sphère terrestre suivant l'équateur;

» 2° Entre les parallèles 72° et 90° nord et sud une projection gnomonique sur la base du cylindre de Mercator parallèle au plan tangent au pôle. Dans ces conditions, les parallèles se projettent suivant des cercles ayant pour centres communs les pôles et les méridiens suivant les rayons de ces cercles.

première page de la note de Thoulet et
Sauerwein à l'Académie des sciences (11
janvier 1904)

REPORT
of
THE EIGHTH INTERNATIONAL
GEOGRAPHIC CONGRESS

HELD IN THE
UNITED STATES

1904



DEEP-SEA MAPS AND NOMENCLATURE OF THE EARTH'S BOTTOM

The Eighth International Geographic Congress expresses its thanks to His Serene Highness the Prince of Monaco for having executed the map of the ocean, the preparation of which was desired by the Congress of Berlin, and expresses especially its agreement with the sea and projection chosen, with the adoption of the initial meridian (Greenwich), with the adoption of the meter for indication of the depth and with the system of international submarine terminology used.

résolution du huitième Congrès international de
géographie (États-Unis, New York
13 septembre 1904)

métricien de Greenwich, de l'adaptation du mètre, de
la terminologie employée - la commission et l'échange
de ses fonctions considérées comme accomplies. "

En résumé, voici couplet. Je viens de montrer en
détail la carte à quelques personnes dont Murray,
Hugh Robert Mill, etc. Murray est favorable à son
écheu couplet du mètre mais il a répété deux fois
"c'est un magnifique travail! mais il devrait être
en français. Tant que l'Angleterre aura un bon
de mètre, il n'adoptera pas le mètre!"

J'aurais bien d'autres choses à vous raconter. Le
sera pour le retour; la vie que nous menons est
terriblement occupée et fatigante; je vous avoue que
je ne serai pas trop fâché d'en voir la fin - d'autant
plus que la chaleur humide qui fait ici est des
plus pénibles. Donnez, si cela vous est possible, ces
quelques renseignements à S. A. et encarez moi
auprès d'elle le me lui écrire, par vous, que
c'est indispensable. Je me rattrapperai au retour.

Il a été décidé ce matin que le prochain
congrès aurait lieu à Genève en 1908.

Adieu, cher Monsieur, à l'expression de mes
sentiments les plus affectueux.

J. Thoulet

deuxième page de la lettre de Thoulet à
Sauerwein (New York, 14 septembre 1904)

Etablissement Géographique

GRAVURE & IMPRESSION

ERHARD FRÈRES.

35^{me} Rue Denfert Rochereau 35^{me}

ET 8 RUE NICOLE 8

PRÈS LE LUXEMBOURG



Paris le 18 Octobre 1904.

Exposition Universelle de 1900
Grand Prix

Monsieur,

Nous avons l'avantage de vous adresser le devis relatif à la gravure et l'impression de l'atlas des 25 planches composant la Carte des Côtes de M. de Monaco.

Les planches dont le format marginal compris est de 15^{cm} sur 112^{cm} seraient exécutées en gravure sur pierre, les différentes nuances de profondeur seraient obtenues à l'aide de gris à raison de un tirage pour 2 teintes.

Sous ces conditions la dépense s'établirait comme suit:

Gravure des 25 planches en noir et enroulement des tirages	11.250 ^{fr} , ⁰⁰
Fourniture des pierres	3.000 ^{fr} , ⁰⁰
Essais en noir et couleurs	1.250 ^{fr} , ⁰⁰
Fourniture du papier, lamirage, tirage de 1000 exemplaires dont 500 exemplaires en noir et teints des terres, et 500 exemplaires avec les nuances de profondeur	12.135 ^{fr} , ⁰⁰

Total 27.635^{fr},⁰⁰

Le travail complet pourrait être exécuté en 5 mois 1/2 à partir du jour de la remise des modèles.

Nous vous remettons en même temps que la présente un échantillon du papier que nous comptons employer. Nous vous remettons également un petit échantillon aux teintes, ce travail a été fait très rapidement et qu'il serait possible d'accueillir la différence des teintes si on le désire. Nous soumettons Monsieur à votre entière disposition pour vous fournir tous les renseignements qui pourraient être nécessaires et nous vous prions d'agréer l'assurance de nos très dévoués sentiments.

Erhard frères

Monsieur Colleman 10 Avenue du Prado
Paris

devis d'Erhard frères (18 octobre 1904)

CARTE GÉNÉRALE BATHYMÉTRIQUE DES OCÉANS

DRESSÉE PAR ORDRE DE S.A.S. LE PRINCE DE MONACO

d'après le mémoire de M. le Professeur **THOULET**

adopté par la Commission de nomenclature Sub-océanique

et par le Congrès international de Géographie de Washington (8 Septembre 1904)

sous la direction de M. CHARLES SAUERWEIN, Enseigne de Vaisseau

par M. TOLLEMER

avec la collaboration de M. M. BATAILLE, BOLZÉ, LEBAS, LÉVÊQUE, MORELLI, NORMAND.

Échelle 1: 10 000 000

Les Sondes sont exprimées en Mètres. Les Longitudes sont rapportées au méridien de Greenwich.

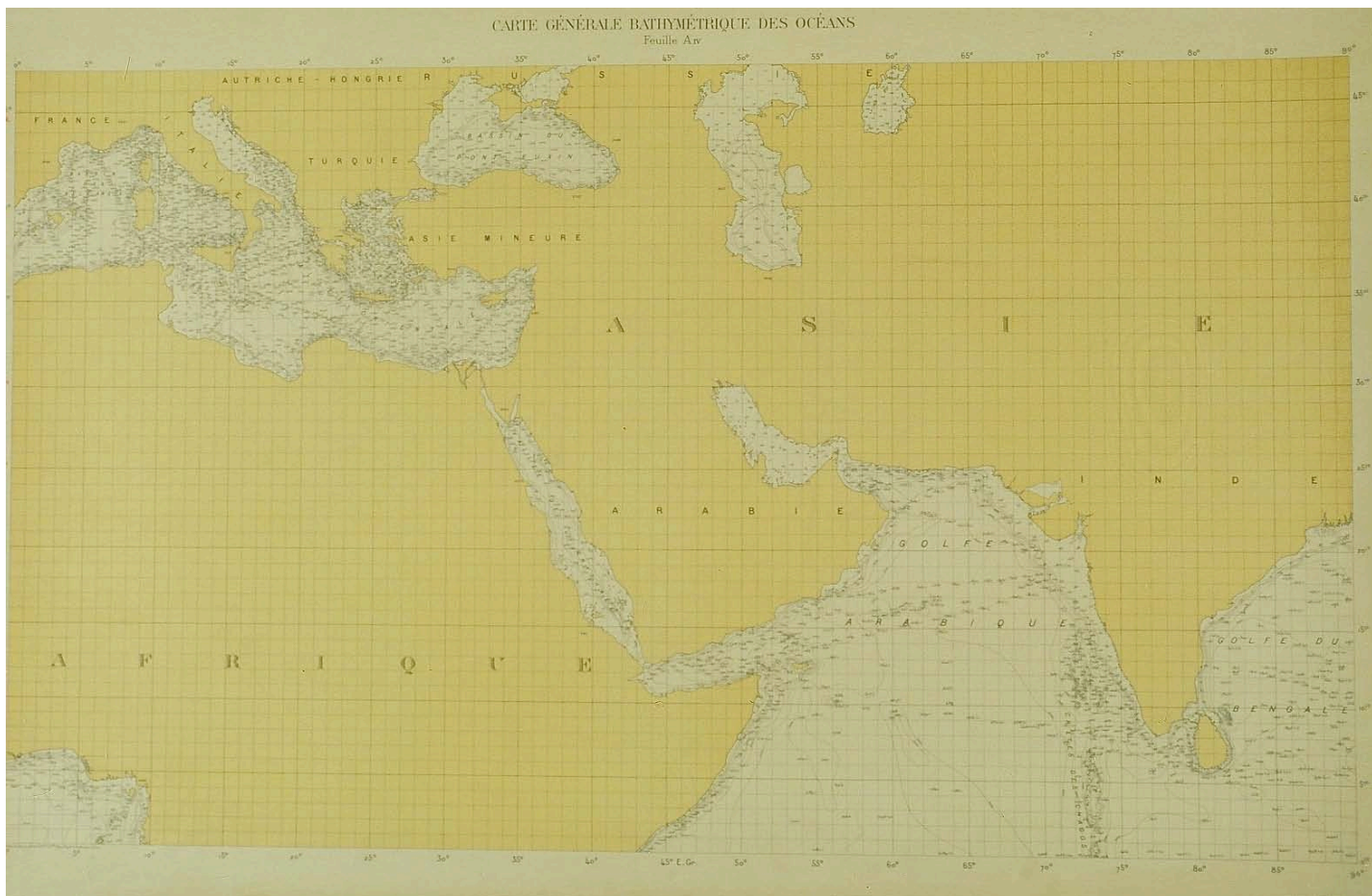
ABBREVIATIONS. DÉSIGNATION DES NATURES DE FOND

Alg. Algues	bl. blanc	d. dur	bl. Globigerines	H. Herbes	Med. Madripores	piq. pique	r. rouge	Sc. Scories
Al. Algues	Cand. Cendres	Fid. Fonce	Gr. Gravier	Huit. Huites	Mg. Manganèse	pe. pourri	R. Roche	t. tachete
bl. bleu	Car. Carail	F. fin	gr. gros	J. jaune	n. noir	P. Pierres	rad. radioaires	V. vase
ble. brise	Cap. Capelles	far. Foraminifères	Gal. Giletés	Lav. Lave	p. pile	pit. petit	S. Sable	v. vert
br. brun	Cr. Craie	g. gros	Git. Echant	m. msu	pa. ponce	Pe. Pierroques	Sarg. Sargasses	volc. volcanique

Courbes isobathes

100 mètres 500 mètres 1000 à 10000 mètres

feuille de titre de la première édition de la
Carte générale bathymétrique des océans



fragment (Méditerranée et mer Rouge) de la version en noir de la première édition

SEPTEMBER, 1905.



VOL. XXVI. NO. 3.

The Geographical Journal

INCLUDING THE PROCEEDINGS OF THE ROYAL GEOGRAPHICAL SOCIETY.

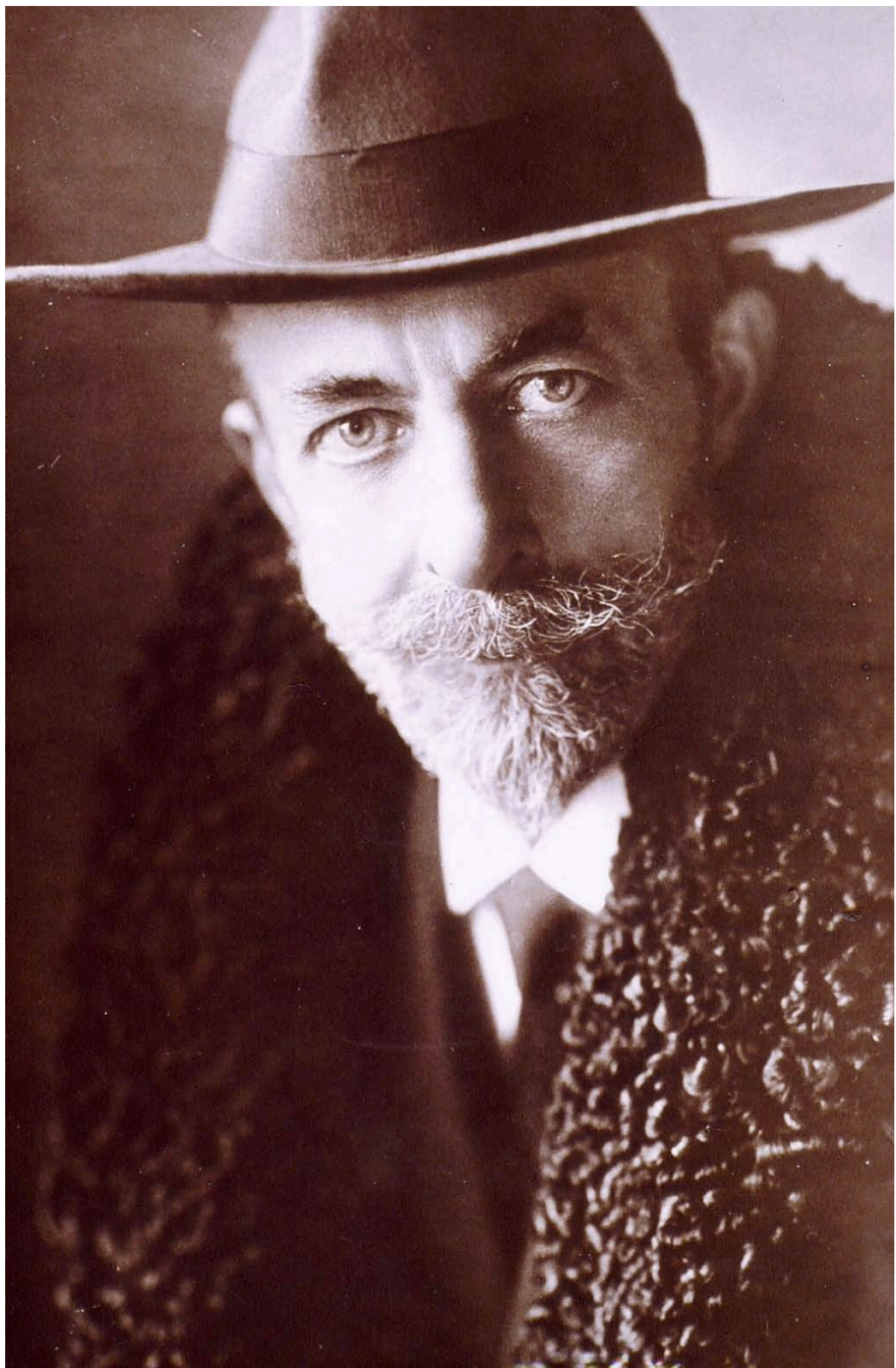
World.

Monaco.

Carte général bathymétrique des Océans, dressée par ordre de S. A. S. le Prince de Monaco d'après le mémoire de M. le Professeur Thoulet, adopté par la Commission de nomenclature Sub-océanique et par le Congrès international de Géographie de Washington (8 Septembre 1904) sous la direction de M. Charles Sauerwein, par M. Tollemmer avec la collaboration de MM. Bataille, Bolzé, Lebas, Lévêque, Morelli, Normand. Scale 1 : 10,000,000 or 157·8 stat. miles to an inch. 26 sheets. Monaco: Musée Océanographique, 1905. *Presented by M. Charles Sauerwein.*

This important chart will be specially noticed in the *Geographical Journal*.

notice de la Carte dans la bibliographie du
Geographical Journal de septembre 1905



Emmanuel de Margerie (1862-1953)

La
Carte bathymétrique
des Océans

ET

L'ŒUVRE DE LA COMMISSION INTERNATIONALE DE WIESBADEN

PAR

EMM. DE MARGERIE

Extrait des

Annales de Géographie, tome XIV, 1905

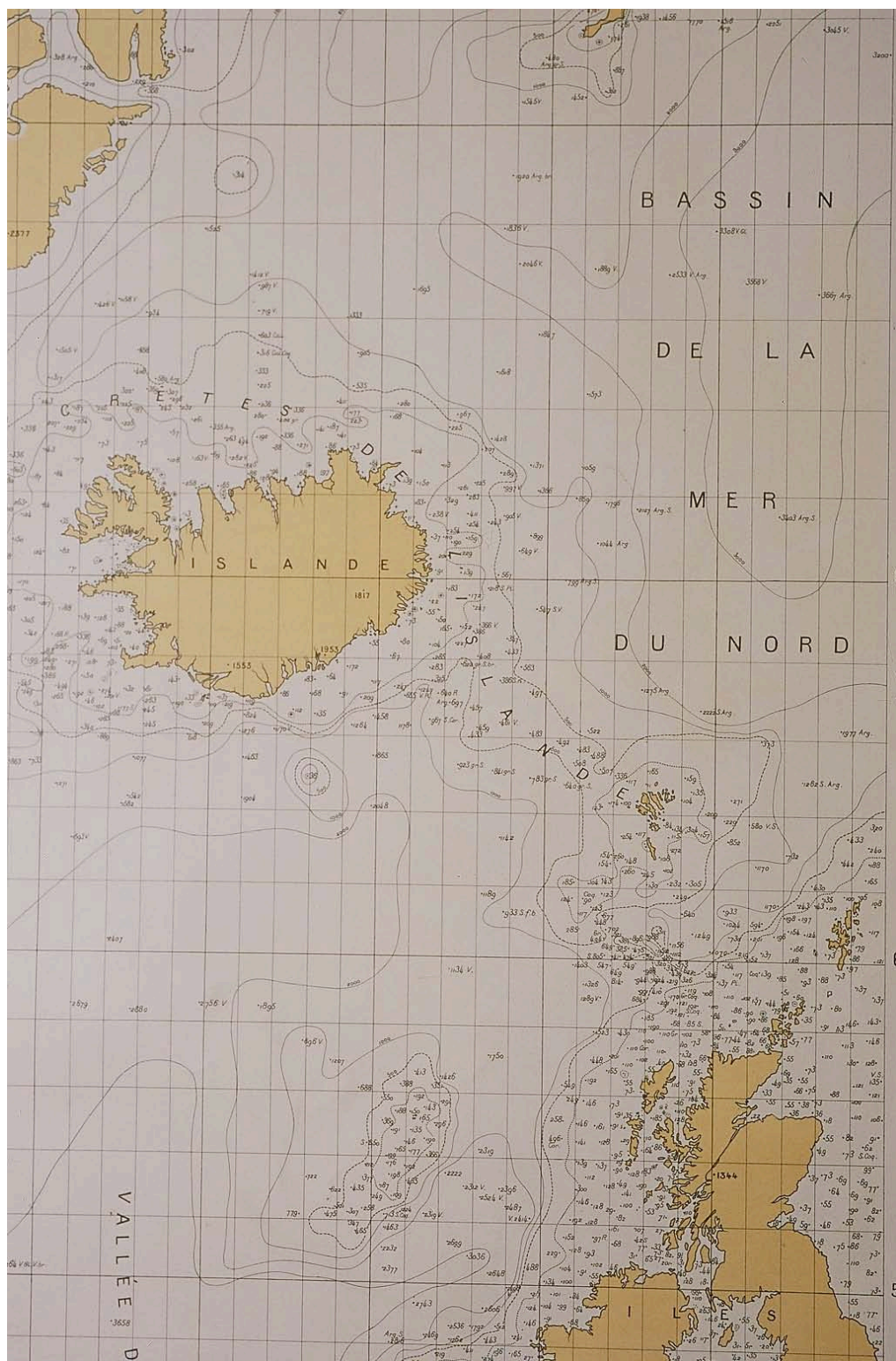
(N° 78 du 15 Novembre 1905)

Il a été question ici-même, à plusieurs reprises¹, de la *Carte générale bathymétrique des Océans*², dressée, sous les auspices du Prince de Monaco, pour répondre aux vœux réitérés des Congrès géographiques internationaux. Cette œuvre considérable, qui a paru au mois de mai dernier (1905), et dont l'exécution, décidée en principe à la suite du Congrès de Berlin (1899), n'avait pu être abordée qu'en 1903,

cette œuvre, par ses proportions et son ampleur, mérite mieux, assurément, qu'une annonce de quelques lignes : elle vise, en effet, à fixer l'état actuel de la science dans ce domaine, encore très neuf, de l'orographie sous-marine, et se présente comme la synthèse graphique des innombrables sondages en eau profonde relevés, depuis un demi-siècle, dans toutes les mers du globe.

Un pareil résultat commande l'admiration et le respect : les géographes ne ménageront pas l'expression de leur gratitude vis-à-vis de

première page de *La Carte bathymétrique des océans et l'œuvre de la Commission internationale de Wiesbaden* par Margerie (1905)



fragment (bassin de la mer du Nord) de la version en noir de la première édition

CABINET SCIENTIFIQUE

Par Ordonnance en date du **19 février 1907**,
S.A.S. le Prince vient d'arrêter ainsi qu'il suit la
composition de Son Cabinet scientifique :

Directeur du Cabinet : M. le docteur **Richard**,
directeur du Musée océanographique ;

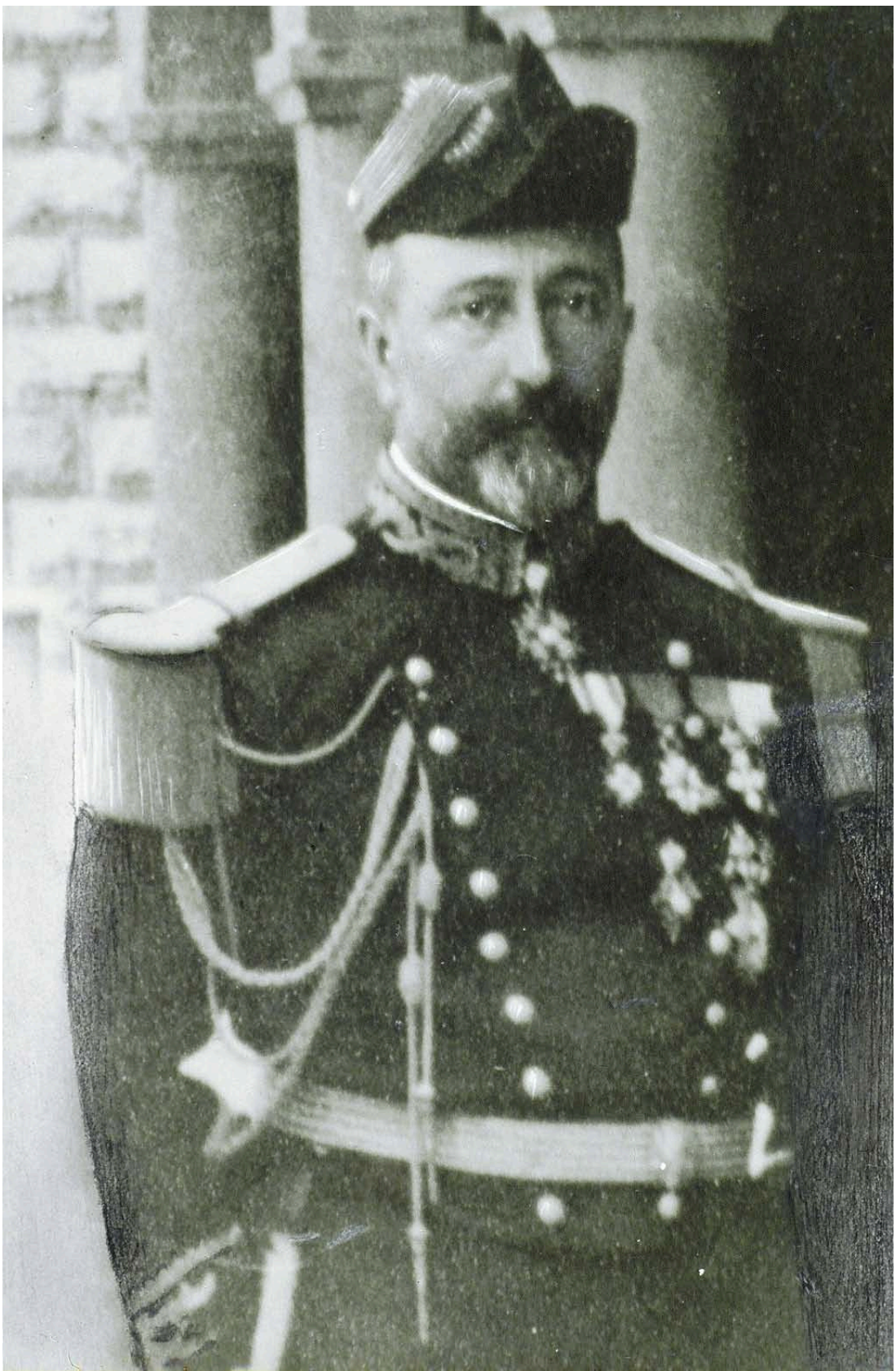
Chef du Cabinet : M. le lieutenant de vaisseau
Bourée, aide de camp de Son Altesse
Sérénissime ;

Attachés au Cabinet :

M. Henri **Neuille**, docteur ès sciences,
assistant d'une chaire au Muséum d'histoire
naturelle ;

M. A. **Tollemer**, attaché au Dépôt des cartes
et plans du Ministère de la Marine.

composition du Cabinet scientifique du Prince
Albert de Monaco (1907)



Henri Bourée (1873-1940)

CARTE GÉNÉRALE

BATHYMÉTRIQUE

DES OCÉANS

—><—

LISTES POUR CHAQUE FEUILLE

- 1° Des autorités consultées pour l'établissement de la 1^{ère} édition.
- 2° Des corrections à effectuer à la 1^{ère} édition.
- 3° Des nouveaux sondages communiqués par diverses autorités depuis l'établissement de la 1^{ère} édition.

—><—

PARIS

SOCIÉTÉ GÉNÉRALE D'IMPRIMERIE ET D'ÉDITION LEVÉ

71, RUE DE RENNES, 71

1910

première page du *Catalogue des sources*
(1910)

**DEUXIÈME COMMISSION
DE LA CARTE BATHYMÉTRIQUE**

(Monaco, 1^{er} avril 1910)

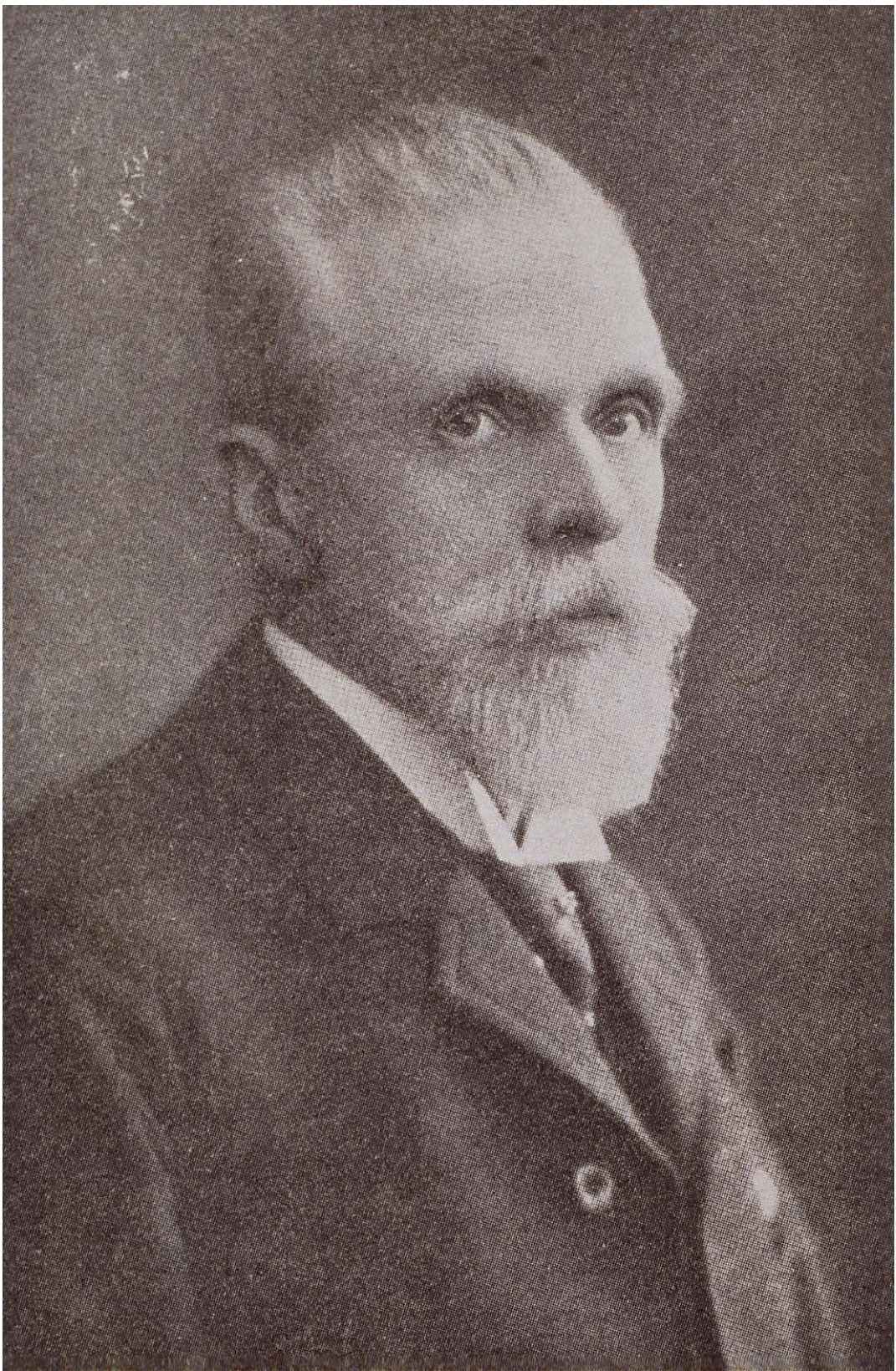
ALBERT I^{er} , Prince de Monaco	<i>Monaco</i>
Professeur Otto KRÜMMEL	<i>Allemagne</i>
Emmanuel de MARGERIE	<i>France</i>
Docteur Hugh Robert MILL	<i>Grande-Bretagne</i>
Sir John MURRAY	<i>Grande-Bretagne</i> excusé
Docteur Fridtjof NANSEN	<i>Norvège</i> excusé
Professeur Otto PETTERSSON	<i>Suède</i>
Docteur Gerhard SCHOTT	<i>Allemagne</i>
Professeur Alexander SUPAN	<i>Allemagne</i>
Professeur Julien THOULET	<i>France</i>

liste des membres de la deuxième Commission
de la Carte bathymétrique (Monaco, 1910)

Programme des Questions à discuter

- 1° Maintien des coupures actuelles.
- 2° Nous proposons de modifier la teinte blanche qui indique les petits fonds de 0 à 200 m., car, lorsqu'elle se présente au milieu de grands fonds, les plateaux sous-marins prennent l'aspect de continents. Nous pensons qu'une teinte bleue pâle tirant un peu sur le vert conviendrait beaucoup mieux.
- 3° Nous proposons une hypsométrie rudimentaire des continents au moyen de teintes plates brunes ainsi que l'adjonction des fleuves et des lacs importants (avec ou sans les indications de profondeur ?) et quelques noms comme points de repère.
- 4° Une gamme de teintes en marge avec légende.
- 5° Suppression de la nature des fonds.
- 6° Indication de la date de confection de chaque planche et des autorités consultées pour son établissement (au verso ou en marge ?)
- 7° Conventions proposées par Monsieur Schott pour les sondes isolées.
- 8° Examen du catalogue de sondage, sa continuation.
- 9° Terminologie à employer.
- 10° Appel au concours de chaque membre de la Commission pour examiner une ou plusieurs feuilles avant le tirage.
- 11° Décuplation éventuelle ou travaux à une plus grande échelle à prévoir.
- 12° Questions diverses suggérées par les membres de la Commission.

ordre du jour de la réunion de Monaco (1^{er} avril 1910)



Alexander Supan (1847-1920)



Gerhard Schott (1866-1961)

**Deuxième édition de
la Carte générale bathymétrique des océans**

**Second edition of
the General Bathymetric Chart of the Oceans**

Feuille <i>Sheet</i>	Imprimeur <i>Printer</i>	Mise à jour <i>Updating</i>	Impression <i>Printing</i>
A I	Erhard F ^{tes} Paris	1 . V . 1912	VI . 1912
A II	Erhard F ^{tes} Paris	1 . V . 1912	VI . 1912
A IV	Erhard F ^{tes} Paris	1 . XII . 1912	? XII . 1912
A III	Erhard F ^{tes} Paris	31 . XII . 1912	? I-III . 1913
A' I	Erhard F ^{tes} Paris	1 . VII . 1913	VII . 1913
A' II	Erhard F ^{tes} Paris	1 . VII . 1913	VII . 1913
A' III	[Erhard F ^{tes} Paris].	1 . IX . 1913	XII . 1913
A' IV	[Erhard F ^{tes} Paris].	1 . IX . 1913	XII . 1913
B' II	Erhard F ^{tes} Paris	1 . I . 1914	? I . 1914
B' III	Erhard F ^{tes} Paris	1 . VI . 1914	? VI-VII . 1914
B' IV	Erhard F ^{tes} Paris	1 . VI . 1914	? VI-VII . 1914
B' I	<i>Institut cartographique de Paris</i>	1 . X . 1921	? X . 1921
B III	<i>Institut Cartographique de Paris</i>	1 . VII . 1923	VII . 1923
C III	<i>Institut Cartographique de Paris</i>	1 . VII . 1923	VII . 1923
B IV	<i>Institut Cartographique de Paris</i>	1 . VIII . 1923	VIII . 1923
C' I	<i>Institut Cartographique de Paris</i>	1 . VI . 1925	? VI-VII . 1925
C' II	<i>Institut Cartographique de Paris</i>	1 . VI . 1925	? VI-VIII . 1925
C' III	<i>Institut Cartographique de Paris</i>	1 . VI . 1925	? VI-VII . 1925
B I	<i>Institut Cartographique de Paris</i>	1 . VI . 1926	VI . 1926
B II	<i>Institut Cartographique de Paris</i>	1 . VII . 1927	? VII-XI . 1927
C' IV	<i>Institut Cartographique de Paris</i>	.	XII . 1928
C I	<i>Institut Cartographique de Paris</i>	<i>bathymétrie: III.1930 hypsométrie: XI.1930</i>	I . 1931
C II	<i>Institut Cartographique de Paris</i>	<i>bathymétrie: III.1930 hypsométrie: XI.1930</i>	I . 1931
C IV	<i>Institut Cartographique de Paris</i>	<i>bathymétrie: III.1930 hypsométrie: XI.1930</i>	I . 1931
feuille de titre	<i>Institut Cartographique de Paris</i>	.	I . 1931

liste des feuilles de la deuxième édition,
par ordre de sortie des presses

S.A.S. le Prince Albert 1^{er}
en uniforme de membre
de l'Institut de France
(Académie des sciences)



portrait du Prince Albert en académicien
(dessin de Detaille)



Jules Richard (1863-1945)

CARTE GÉNÉRALE BATHYMÉTRIQUE DES OCÉANS

DRESSÉE PAR ORDRE DU PRINCE ALBERT I^{ER} DE MONACO

d'après le Mémoire de M. le Professeur THOULET

adopté par la Commission de Nomenclature Sub-océanique

et par le Congrès International de Géographie de Washington (8 Septembre 1904)

Deuxième édition (1912-1930)

sous la direction de M^r HENRI BOURÉE, Lieutenant de Vaisseau,

de M^r le Prof. EMM. DE MARGERIE (Hypsométrie) et de M^r le Prof. G. SCHOTT (Bathymétrie)

par M^r J. MORELLI

Echelle à l'Équateur 1:10.000.000

Les Sondes sont exprimées en Mètres. Les Longitudes sont rapportées au méridien de Greenwich.

Courbes Iso bathes (Dépense)

250 mètres

500 mètres

1000 à 2000 mètres

Courbes Isohypses (Géométrie)

250 mètres

500 mètres

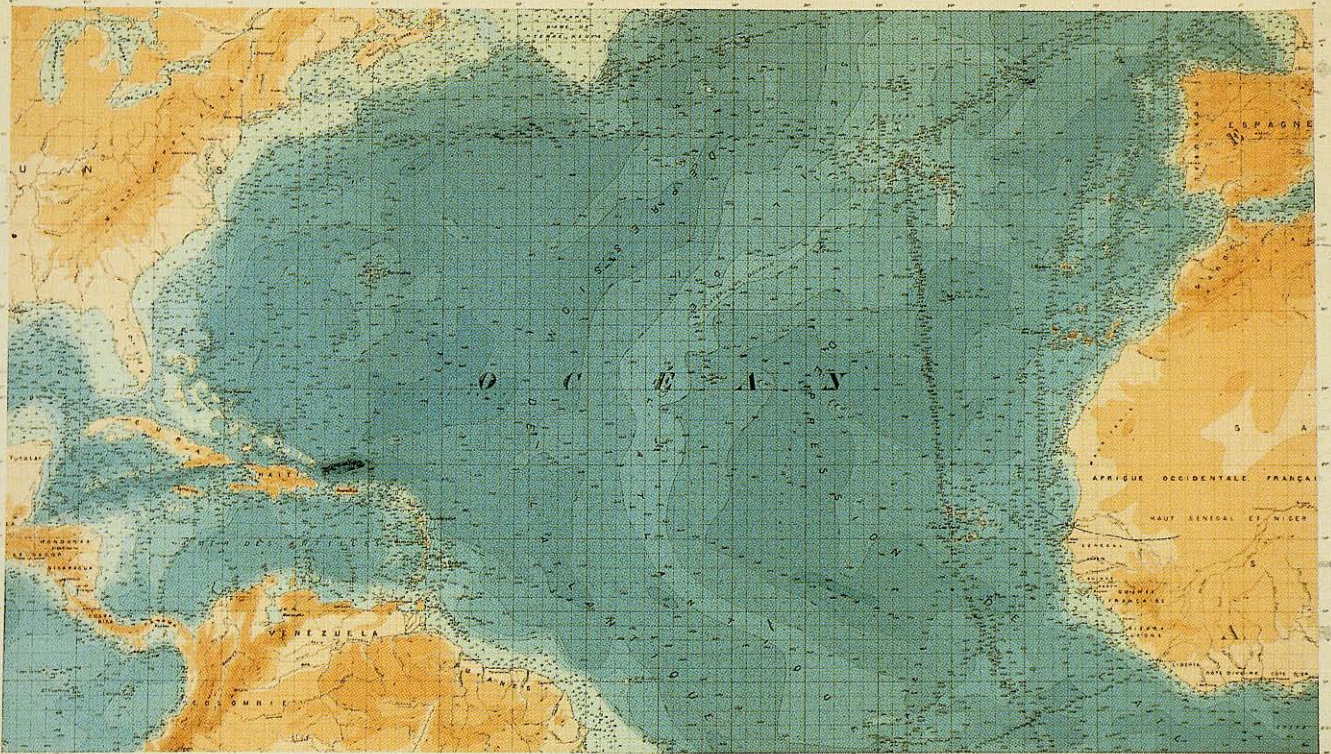
1000 à 2000 mètres

La 1^{re} édition (1903-1904) a été faite sous la direction de M. CH. SAUERWEIN par M. TOLLEMER

feuille de titre de la deuxième édition

CARTE GÉNÉRALE BATHYMÉTRIQUE DES OCÉANS
ÉTAT-MAJOR DE LA MARINE NÉCESSAIRE DE L'ÉTAT LE 15 JANVIER 1900

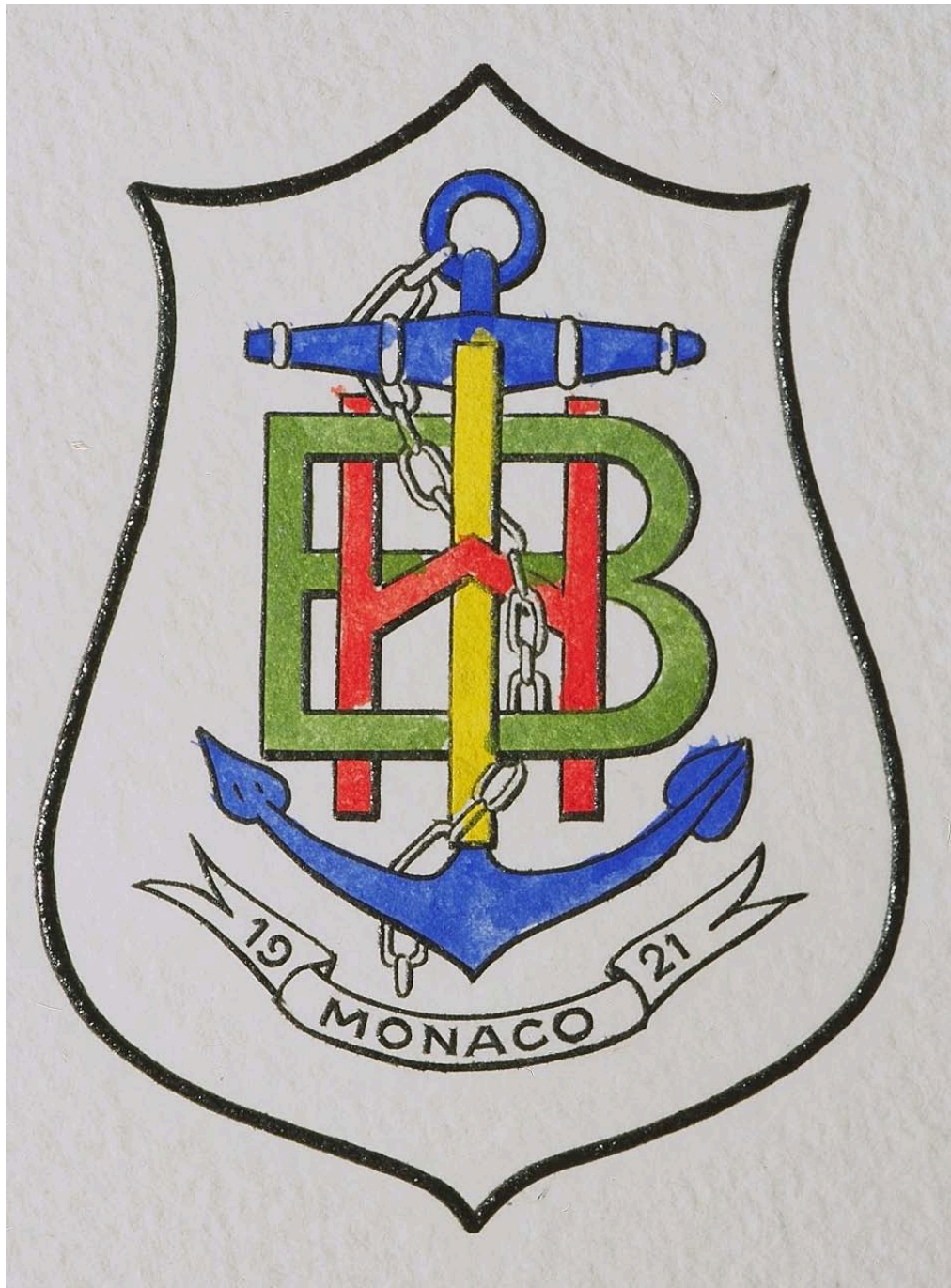
Feuille A1



Échelle 1:100,000	Projection Cylindrique conique	Unité Mètres	Notes Carte bathymétrique des océans
Profondeurs	Reliefs	Échelle	Notes
0 à 100 m	0 à 100 m	1:100,000	Profondeurs en mètres
100 à 200 m	100 à 200 m		Reliefs en mètres
200 à 300 m	200 à 300 m		
300 à 400 m	300 à 400 m		
400 à 500 m	400 à 500 m		
500 à 600 m	500 à 600 m		
600 à 700 m	600 à 700 m		
700 à 800 m	700 à 800 m		
800 à 900 m	800 à 900 m		
900 à 1000 m	900 à 1000 m		
1000 à 1100 m	1000 à 1100 m		
1100 à 1200 m	1100 à 1200 m		
1200 à 1300 m	1200 à 1300 m		
1300 à 1400 m	1300 à 1400 m		
1400 à 1500 m	1400 à 1500 m		
1500 à 1600 m	1500 à 1600 m		
1600 à 1700 m	1600 à 1700 m		
1700 à 1800 m	1700 à 1800 m		
1800 à 1900 m	1800 à 1900 m		
1900 à 2000 m	1900 à 2000 m		
2000 à 2100 m	2000 à 2100 m		
2100 à 2200 m	2100 à 2200 m		
2200 à 2300 m	2200 à 2300 m		
2300 à 2400 m	2300 à 2400 m		
2400 à 2500 m	2400 à 2500 m		
2500 à 2600 m	2500 à 2600 m		
2600 à 2700 m	2600 à 2700 m		
2700 à 2800 m	2700 à 2800 m		
2800 à 2900 m	2800 à 2900 m		
2900 à 3000 m	2900 à 3000 m		
3000 à 3100 m	3000 à 3100 m		
3100 à 3200 m	3100 à 3200 m		
3200 à 3300 m	3200 à 3300 m		
3300 à 3400 m	3300 à 3400 m		
3400 à 3500 m	3400 à 3500 m		
3500 à 3600 m	3500 à 3600 m		
3600 à 3700 m	3600 à 3700 m		
3700 à 3800 m	3700 à 3800 m		
3800 à 3900 m	3800 à 3900 m		
3900 à 4000 m	3900 à 4000 m		
4000 à 4100 m	4000 à 4100 m		
4100 à 4200 m	4100 à 4200 m		
4200 à 4300 m	4200 à 4300 m		
4300 à 4400 m	4300 à 4400 m		
4400 à 4500 m	4400 à 4500 m		
4500 à 4600 m	4500 à 4600 m		
4600 à 4700 m	4600 à 4700 m		
4700 à 4800 m	4700 à 4800 m		
4800 à 4900 m	4800 à 4900 m		
4900 à 5000 m	4900 à 5000 m		
5000 à 5100 m	5000 à 5100 m		
5100 à 5200 m	5100 à 5200 m		
5200 à 5300 m	5200 à 5300 m		
5300 à 5400 m	5300 à 5400 m		
5400 à 5500 m	5400 à 5500 m		
5500 à 5600 m	5500 à 5600 m		
5600 à 5700 m	5600 à 5700 m		
5700 à 5800 m	5700 à 5800 m		
5800 à 5900 m	5800 à 5900 m		
5900 à 6000 m	5900 à 6000 m		
6000 à 6100 m	6000 à 6100 m		
6100 à 6200 m	6100 à 6200 m		
6200 à 6300 m	6200 à 6300 m		
6300 à 6400 m	6300 à 6400 m		
6400 à 6500 m	6400 à 6500 m		
6500 à 6600 m	6500 à 6600 m		
6600 à 6700 m	6600 à 6700 m		
6700 à 6800 m	6700 à 6800 m		
6800 à 6900 m	6800 à 6900 m		
6900 à 7000 m	6900 à 7000 m		
7000 à 7100 m	7000 à 7100 m		
7100 à 7200 m	7100 à 7200 m		
7200 à 7300 m	7200 à 7300 m		
7300 à 7400 m	7300 à 7400 m		
7400 à 7500 m	7400 à 7500 m		
7500 à 7600 m	7500 à 7600 m		
7600 à 7700 m	7600 à 7700 m		
7700 à 7800 m	7700 à 7800 m		
7800 à 7900 m	7800 à 7900 m		
7900 à 8000 m	7900 à 8000 m		
8000 à 8100 m	8000 à 8100 m		
8100 à 8200 m	8100 à 8200 m		
8200 à 8300 m	8200 à 8300 m		
8300 à 8400 m	8300 à 8400 m		
8400 à 8500 m	8400 à 8500 m		
8500 à 8600 m	8500 à 8600 m		
8600 à 8700 m	8600 à 8700 m		
8700 à 8800 m	8700 à 8800 m		
8800 à 8900 m	8800 à 8900 m		
8900 à 9000 m	8900 à 9000 m		
9000 à 9100 m	9000 à 9100 m		
9100 à 9200 m	9100 à 9200 m		
9200 à 9300 m	9200 à 9300 m		
9300 à 9400 m	9300 à 9400 m		
9400 à 9500 m	9400 à 9500 m		
9500 à 9600 m	9500 à 9600 m		
9600 à 9700 m	9600 à 9700 m		
9700 à 9800 m	9700 à 9800 m		
9800 à 9900 m	9800 à 9900 m		
9900 à 10000 m	9900 à 10000 m		

feuille en couleurs de la deuxième édition (A1)





blason du Bureau hydrographique international

BUREAU HYDROGRAPHIQUE INTERNATIONAL.

Monaco.

INTERNATIONAL HYDROGRAPHIC BUREAU.

Monaco.

Adresse télégraphique, BURHYDINT, MONACO.

Telephone, MONACO.5-87.

Tél. Code. BENTLEYS complete PHRASE CODE, 1921.

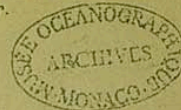
le 26 Avril 1929

26th. April 1929

Adressez toute communication au Secrétaire-
Général et dans la réponse priez de rappeler la date
et le numéro de cette lettre.

No. I.H.B. 1107(29)-7/1

Address all communications to the Secretary-General
and in replying please quote the date
and number of this letter.



Monsieur le Directeur,

J'ai l'honneur de porter à votre connaissance que la CONFERENCE
HYDROGRAPHIQUE INTERNATIONALE de MONACO vient d'autoriser le BUREAU
HYDROGRAPHIQUE INTERNATIONAL à tenir désormais à jour la Carte Général
Bathymétrique des Océans dont le Cabinet Scientifique du Prince
Albert de Monaco a assumé jusqu'ici la charge.

Par suite le Comité de Direction me prie de vous exprimer qu'il
accepte la proposition formulée dans votre lettre du 6 Janvier 1928.

Le Comité de Direction vous serait reconnaissant de lui fournir
les renseignements sur le matériel et les documents qu'il pourra
recevoir une fois que la deuxième édition de la Carte sera achevée.

Veuillez agréer, Monsieur, l'assurance de ma haute
considération.

Le Secrétaire-Général.

C. Piccard Simon

Monsieur le Docteur J. RICHARD,
Directeur du
MUSEE OCEANOGRAPHIQUE
MONACO

lettre du Bureau hydrographique international à
Jules Richard (26 avril 1929)

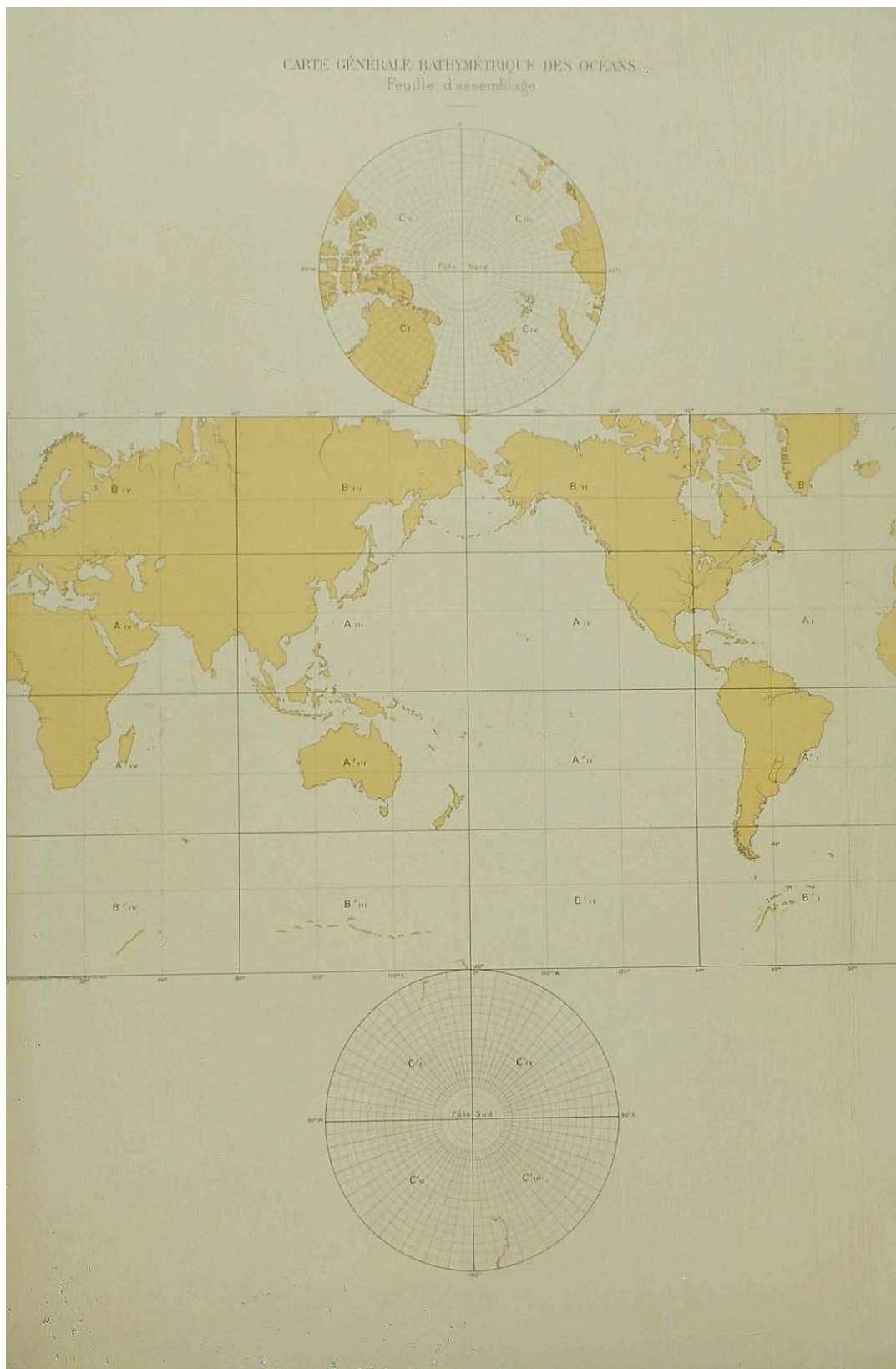


tableau d'assemblage de la Carte

DISCOURS SUR L'OcéAN

prononcé le 25 avril 1921

à l'Académie des Sciences de Washington

Carte bathymétrique. — Je terminerai mon inspection trop sommaire du puissant domaine créé par l'Océanographie, en parlant à cette illustre assemblée de la Carte Bathymétrique de toutes les mers du Globe, dont j'ai entrepris la construction depuis le Congrès International de Berlin en 1899. J'ai compris alors que ce travail était nécessaire comme une base et comme un programme de la grande œuvre à laquelle j'ai consacré ma vie.

STUDIES OF THE OCEAN¹

By H. S. H. THE PRINCE OF MONACO

¹ Address before The National Academy of Sciences, April 25, 1921.

I shall close my all too brief survey of the mighty domain created by the science of oceanography by speaking to this distinguished assembly of the bathymetric chart of all the seas of the globe the preparation of which I undertook at the time of the International Congress at Berlin in 1899. I realized then that this task was necessary as a basis and a program for the great work to which I have consecrated my life.

extrait du *Discours sur l'océan*
(français et anglais) 21 avril 1921